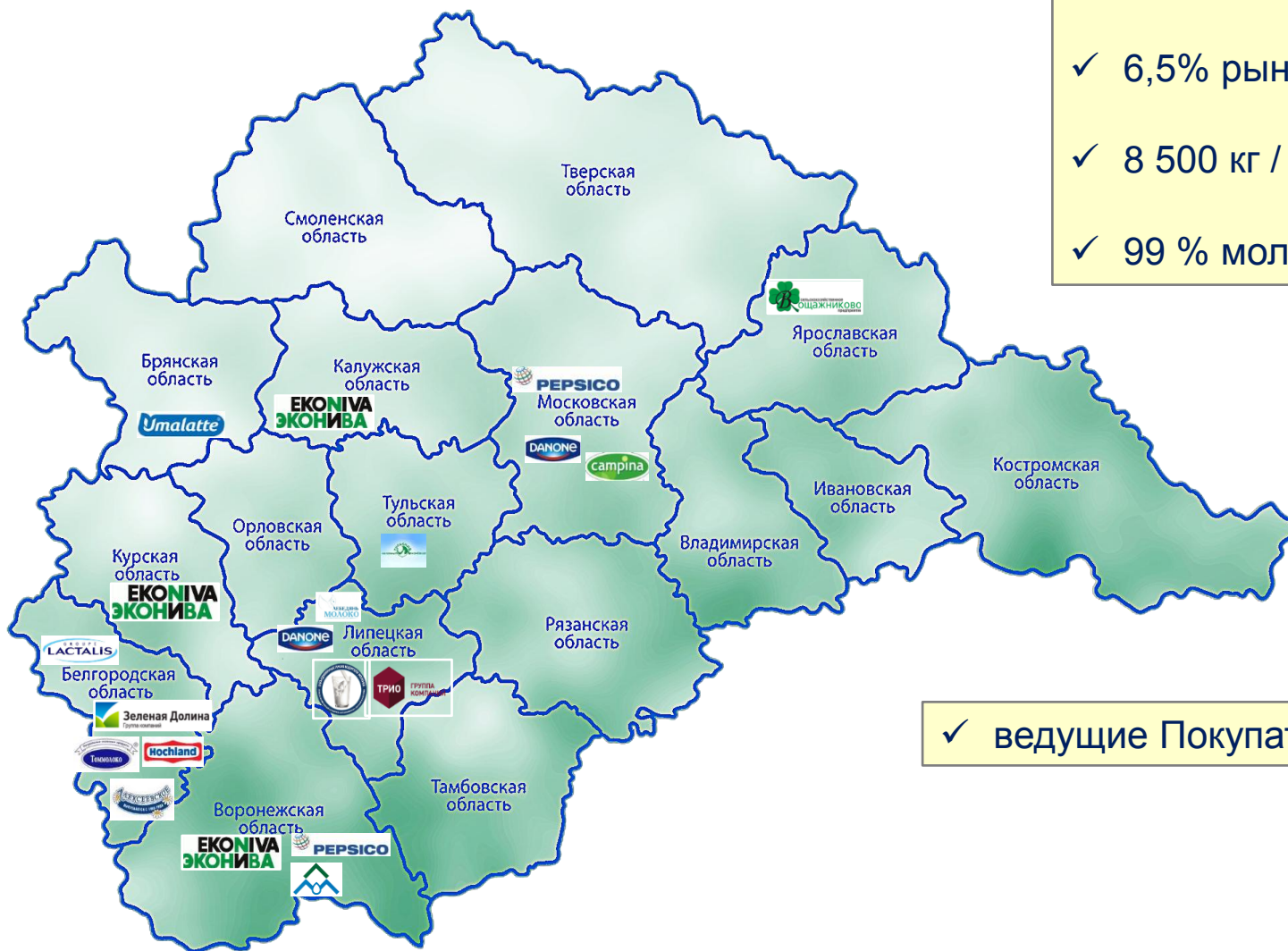


**«ОБЪЕДИНЕНИЯ» –  
ЦИВИЛИЗОВАННАЯ ИНТЕГРАЦИЯ  
В МИРОВОЙ РЫНОК**

# Имея многолетний опыт работы в сельском хозяйстве, мы намерены показать что молочный бизнес в России может конкурировать с Мировым !!!

- ✓ 600 т/сут. (+ 100 т. (+ 20%))
- ✓ 6,5% рынка ЦФО / 1,5% РФ
- ✓ 8 500 кг / ф.корову/год
- ✓ 99 % молока В/сорта



✓ ведущие Покупатели молока

# Участники «ВЕМА» работают с Мировыми лидерами молочного рынка !!!

1. Производители молочного оборудования



2. Производители расходных и моющих



3. Производители вет. препаратов



4. Производители кормов

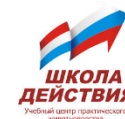


5. Поставщики коров и семени

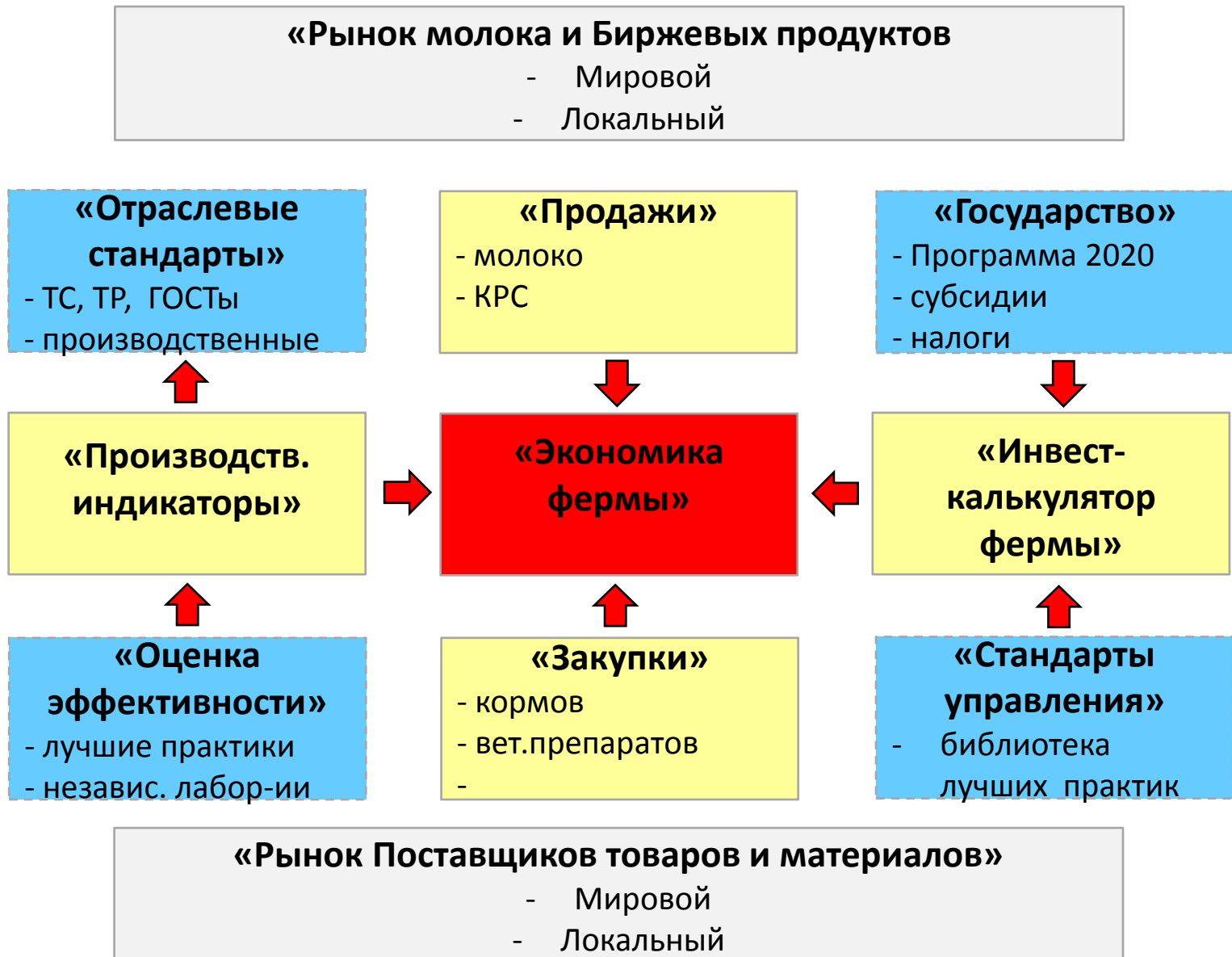


6. Эксперты в области управления фермой

Горди Джонс, Томас Фурман  
Роджер Вайгл, Тимоти Ли,



# ОЦЕНКА ЭФФЕКТИВНОСТИ ФЕРМ ЧЕРЕЗ ЭКОНОМИКУ

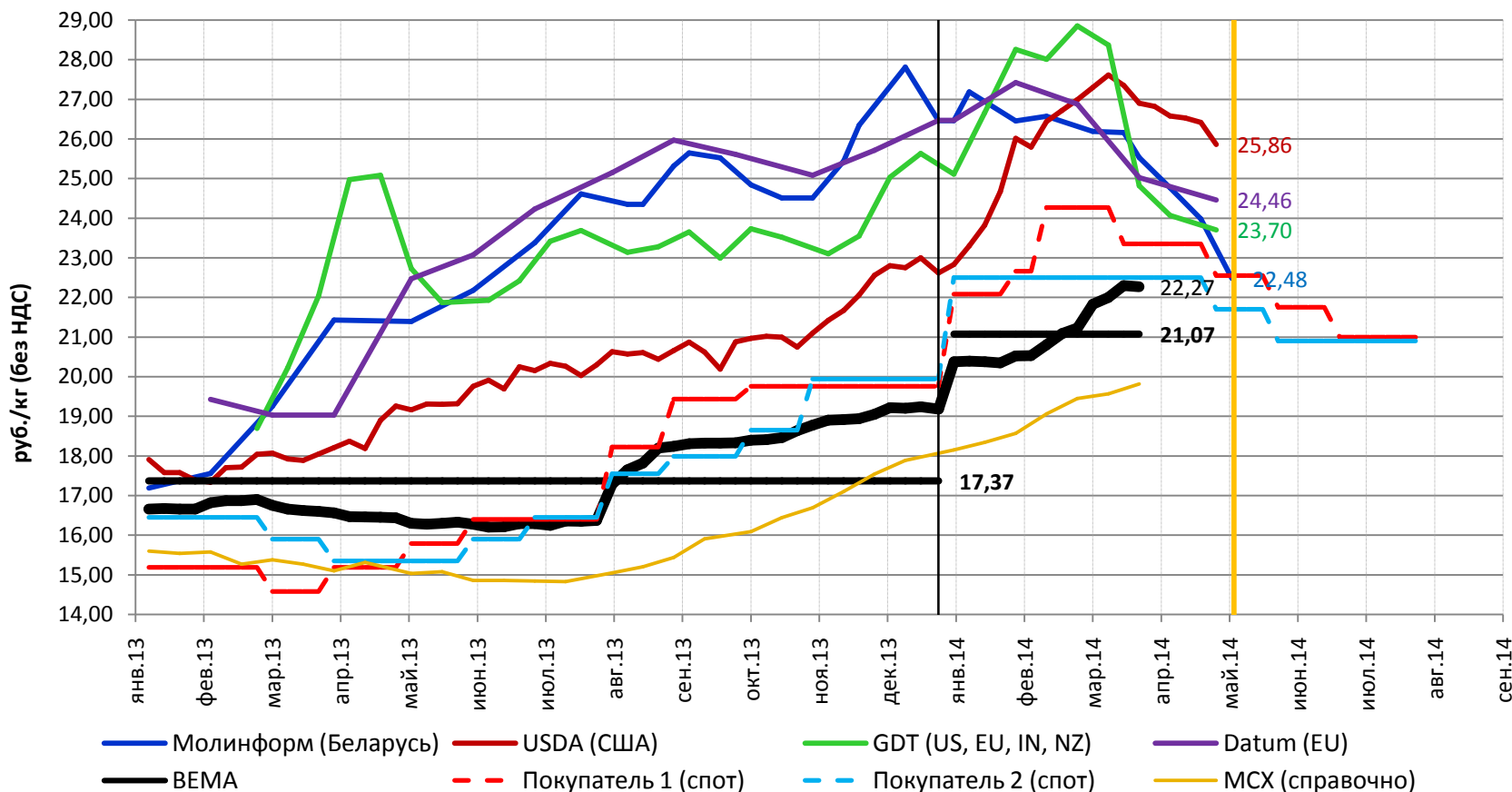


# ПРАВИЛЬНЫЕ ПРОДАЖИ МОЛОКА

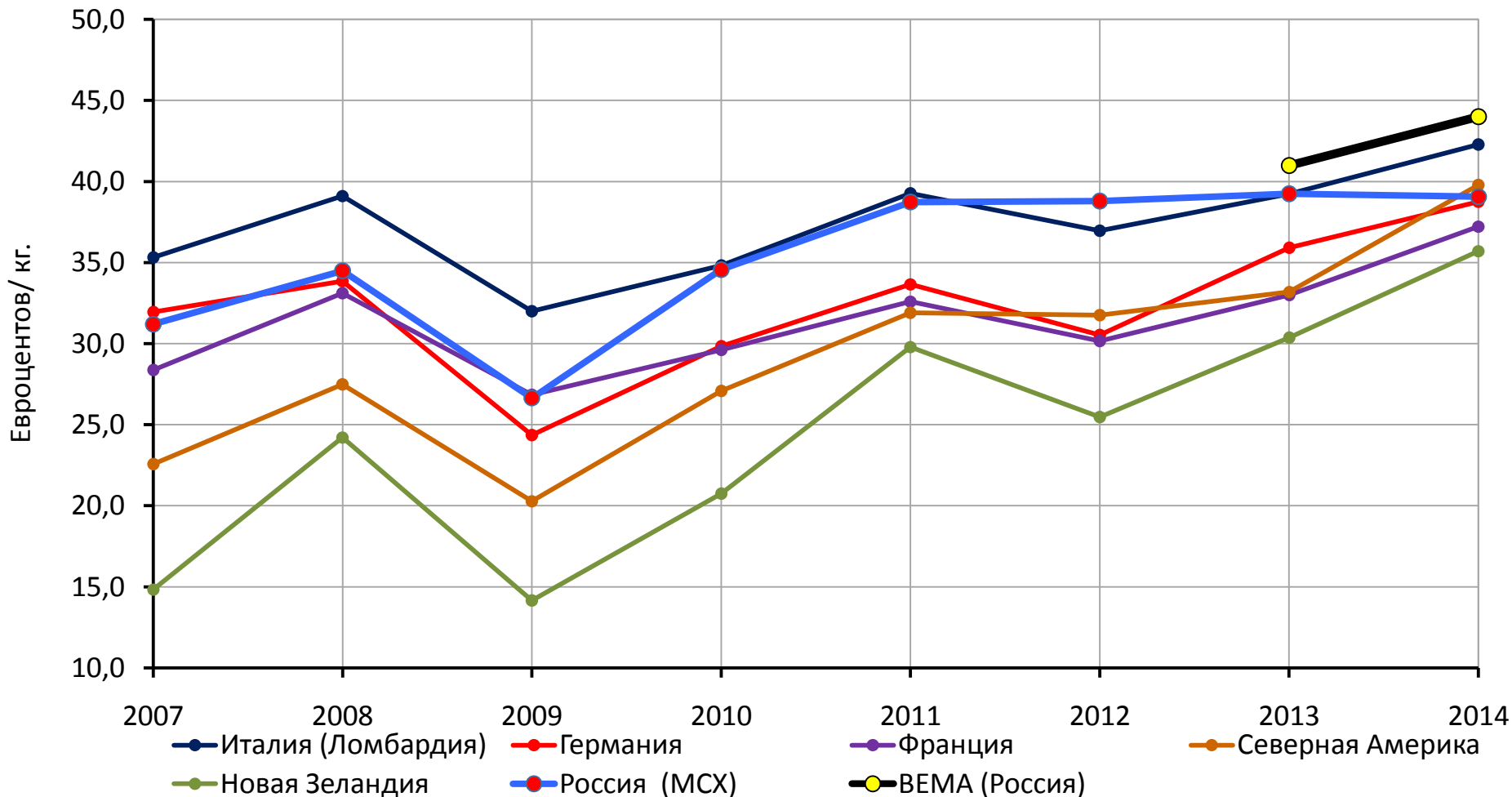
("стандарт": жир 3,7%, белок 3,2%, В/сорт)

## Объективная цена формируется при наличии анализа:

- внутренних и внешних факторов спроса и предложения;
- биржевых сделок (стоимости альтернативных источников жира и белка);
- наличия складских запасов, изменения индексов;
- изменения потребительских цен и спроса на готовую продукцию;
- долгосрочных (тендер, индикаторы) или краткосрочных (спотовых) контрактов;



# СТОИМОСТЬ "СТАНДАРТНОГО" МОЛОКА МИРОВЫХ ПРОИЗВОДИТЕЛЕЙ ("стандарт": жир 3,7%, белок 3,2%, В/сорт)



1. Стоимость молока всех игроков приведена к показателям «Стандарта», за исключением данных по России, т.к. приведены только цены без указания за какое молоко
2. Данные за 2014г: Германия, Франция -2 мес., Италия -4 мес., Северная Америка -4 месяца, Новая Зеландия -3 мес., Россия -3 мес., «ВЕМА» -4 мес.



# ПРАВИЛЬНЫЕ ЗАКУПКИ - ОЦЕНКА РЕЗЕРВОВ (шрот подсолнечный)

№	Покупатель	Поставщик	Дата	Производитель	Кол-во, т	Базис поставки	Фактическая цена (с НДС)	Фактическая цена (без НДС)	Расчетная стоимость		Расчетная цена (базис EXW)	
									финансирования	транспорт. 1 т (без НДС)	без НДС	с НДС
	1	2	3	4	5	6	7	8	9	10	11	12
1	Вощажниково	АгроСтар	31.03.2014	ЗРМ Эртыльский	261,9	DDP	9 266	8 423	42	1 346	7 035	7 738
2	Зеленая Долина	ЦентрАгроТехника	15.03.2014	Либойл	41,7	DDP	6 900	6 273	16	659	5 598	6 158
3			17.03.2014	Либойл	22,6	DDP	6 900	6 273	16	659	5 598	6 158
4			21.03.2014	Либойл	19,1	DDP	6 900	6 273	16	659	5 598	6 158
5			25.03.2014	Либойл	40,2	DDP	6 900	6 273	16	659	5 598	6 158
6			26.03.2014	Либойл	56,1	DDP	6 900	6 273	16	659	5 598	6 158
7		ИП Каширин В.Ф.	05.03.2014	Фэско	32,5	DDP	8 300	7 545	70	635	6 841	7 525
8			07.03.2014	Фэско	32,5	DDP	8 300	7 545	70	635	6 841	7 525
9		ОйлПродукт	06.03.2014	Фэско	26,0	DDP	8 600	7 818	84	635	7 100	7 810
10			25.03.2014	Фэско	25,8	DDP	8 600	7 818	84	635	7 100	7 810

**ИТОГО по виду корма, в т.ч.**

**558,4**

АГРОФИРМА ТРИО

0,0

Вощажниково

261,9

Зеленая Долина

296,5

ЭкоНива

0,0

№	Покупатель	Поставщик	Дата	Производитель	Кол-во, т	Фактическое содержание СП	Расчетная цена (базис EXW), без НДС	Стандартное содержание СП	Стандартная цена (базис EXW), без НДС	Расч. цена 1 кг протеина (базис EXW)
	1	2	3	4	5	6	7	8	9	10
1	Вощажниково	АгроСтар	31.03.2014	ЗРМ Эртыльский	261,9	39%	7 035	39%	7 035	18
2	Зеленая Долина	ЦентрАгроТехника	15.03.2014	Либойл	41,7	32%	5 598	39%	6 823	17
3			17.03.2014	Либойл	22,6	32%	5 598	39%	6 823	17
4			21.03.2014	Либойл	19,1	32%	5 598	39%	6 823	17
5			25.03.2014	Либойл	40,2	32%	5 598	39%	6 823	17
6			26.03.2014	Либойл	56,1	32%	5 598	39%	6 823	17
7		ИП Каширин В.Ф.	05.03.2014	Фэско	32,5	37%	6 841	39%	7 210	18
8			07.03.2014	Фэско	32,5	37%	6 841	39%	7 210	18
9		ОйлПродукт	06.03.2014	Фэско	26,0	37%	7 100	39%	7 483	19
10			25.03.2014	Фэско	25,8	37%	7 100	39%	7 483	19

**ИТОГО по виду корма, в т.ч.**

**558,4**

**Минимальная цена:**

**6 823**

АГРОФИРМА ТРИО

0,0

Вощажниково

261,9

Зеленая Долина

296,5

ЭкоНива

0,0

тыс. руб.

	АГРОФИРМА ТРИО	Вощажниково	Зеленая Долина	ЭкоНива	Всего по виду корма
Шрот подсолнечный	0	82	44	0	126,72

Шрот подсолнечный

0

82

44

0

126,72

8



# СРАВНИТЕЛЬНЫЙ АНАЛИЗ КЛЮЧЕВЫХ ПРОИЗВОДСТВЕННЫХ ИНДИКАТОРОВ (КПИ)

Производство  
молока

Эффективность  
кормления

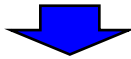
Здоровье  
коров

Воспроизводство  
стада

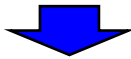
Сохранность  
молодняка

Производитель-ть  
труда

Ежемесячно собираем **КПИ**  
по каждой ферме



Рассчитываем и сравниваем  
**КПИ**



Разбираемся в **Причинах**  
отклонений

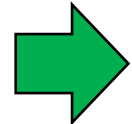


**Лучшие практики**  
внедряем у всех



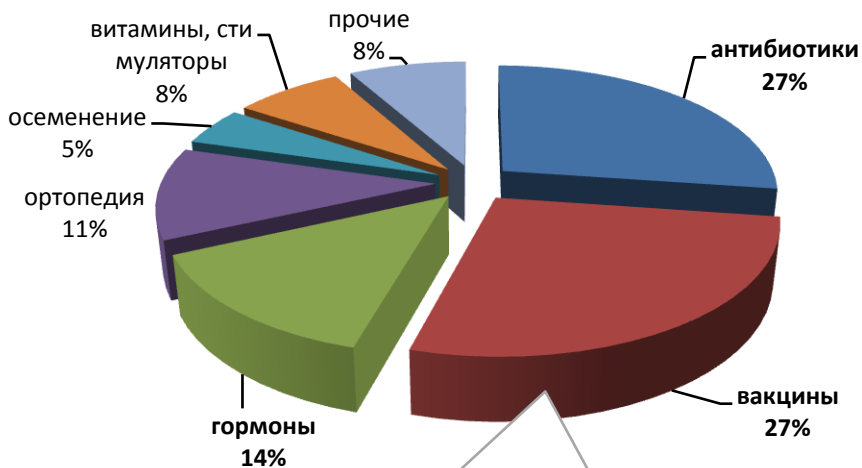
**Корректируем** по  
ходу реализации

Организуем  
соревнование !!



# СРАВНИТЕЛЬНЫЙ АНАЛИЗ РАСХОДОВ НА ПРОФИЛАКТИКУ, ЛЕЧЕНИЕ И ОСЕМЕНЕНИЕ КРС

## Структура ветеринарного бюджета



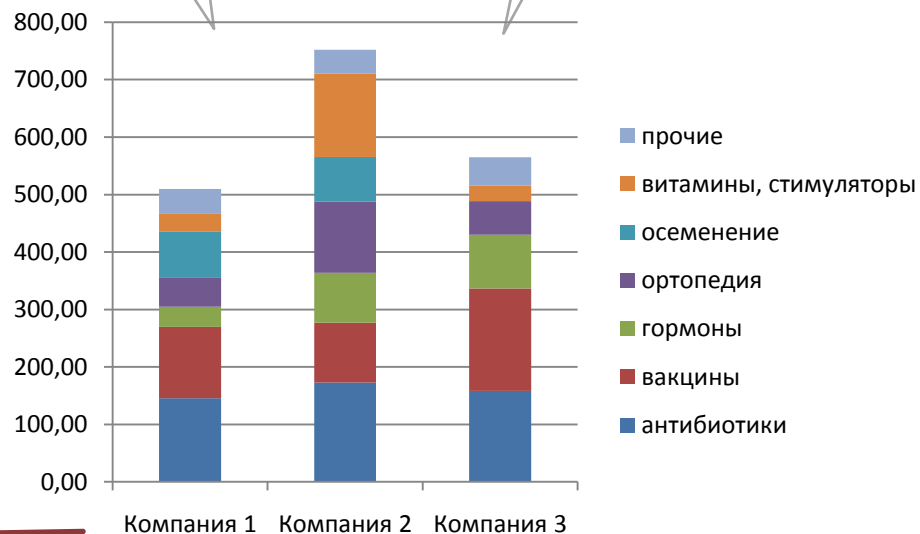
**До 80% всех ветеринарных расходов составляют:**

- Антибиотики
- Вакцины
- Гормоны
- Средства обработки копыт

**Резерв экономии ветеринарного бюджета ~ 10-20 копеек на 1 кг молока, что составляет в сумме 2-4 млн. руб. в месяц**

Ветеринарные расходы в месяц в расчете на 1 ФК составляют **500 – 750 рублей** или **до 1 рубля на 1 кг молока**

Ветеринарный бюджет членов Альянса на 1 ФК различается на **50%**



# СРАВНИТЕЛЬНЫЙ АНАЛИЗ ЭКОНОМИЧЕСКОЙ ЭФФЕКТИВНОСТИ МОЛОЧНЫХ ФЕРМ

<b>Основное стадо (молоко+приплод)</b>		<b>Выращивание нетелей</b>	<b>Откорм бычков</b>
<b>Выручка от реализации продукции</b>			
<b>Молоко на переработку</b>	Телочки	<b>Нетели на плем. цели</b>	<b>Бычки на мясо</b>
Молоко на выпойку телят	Бычки	<b>Нетели на восстан. стада</b>	
<b>Восстановление стада</b>			
<b>Нетели на восстановление основного стада</b>		Телочки	Бычки
Выбраковка коров		Выбраковка телок	Выбраковка бычков
<b>Изменение стоимости стада за период (!!!)</b>			
<b>Себестоимость продукции</b>			
Корма (основное стадо)	Корма (нетели)	Корма (бычки)	
Прямые расходы (основное стадо)	Прямые расходы (нетели)	Прямые расходы (бычки)	
Оплата труда (основное стадо)	Оплата труда (нетели)	Оплата труда (откорм)	
Оплата труда специалисты и АУП			
Общепроизводственные расходы фермы			
Общепроизводственные расходы предприятия			
Амортизация зданий, сооружений, оборудования			
<b>Внереализационные расходы и доходы</b>			
Расходы на уплату процентов по кредитам с учетом субсидирования			
Возмещение части затрат (субсидии)			
<b>Финансовый результат фермы</b>			
<b>Прибыль на 1 фуражную корову</b>	<b>Прибыль на 1 кг молока</b>	<b>Эффективность выращивания нетели до ввода в стадо</b>	<b>Прибыль на 1 кг прироста бычков на откорме</b>

Ежемесячно собираем 75 параметров по каждой ферме

Учитываем перемещения внутри фермы (приплод-на выращивание, нетели – в основное стадо) по трансфертным ценам

Переоцениваем поголовье КРС по группам и лактациям

Переоцениваем собственные корма – по качеству (протеин + крахмал – лигнин – зола)

Распределяем все накладные расходы на молоко, приплод, нетелей и бычков

Учитываем финансовую нагрузку на ферму

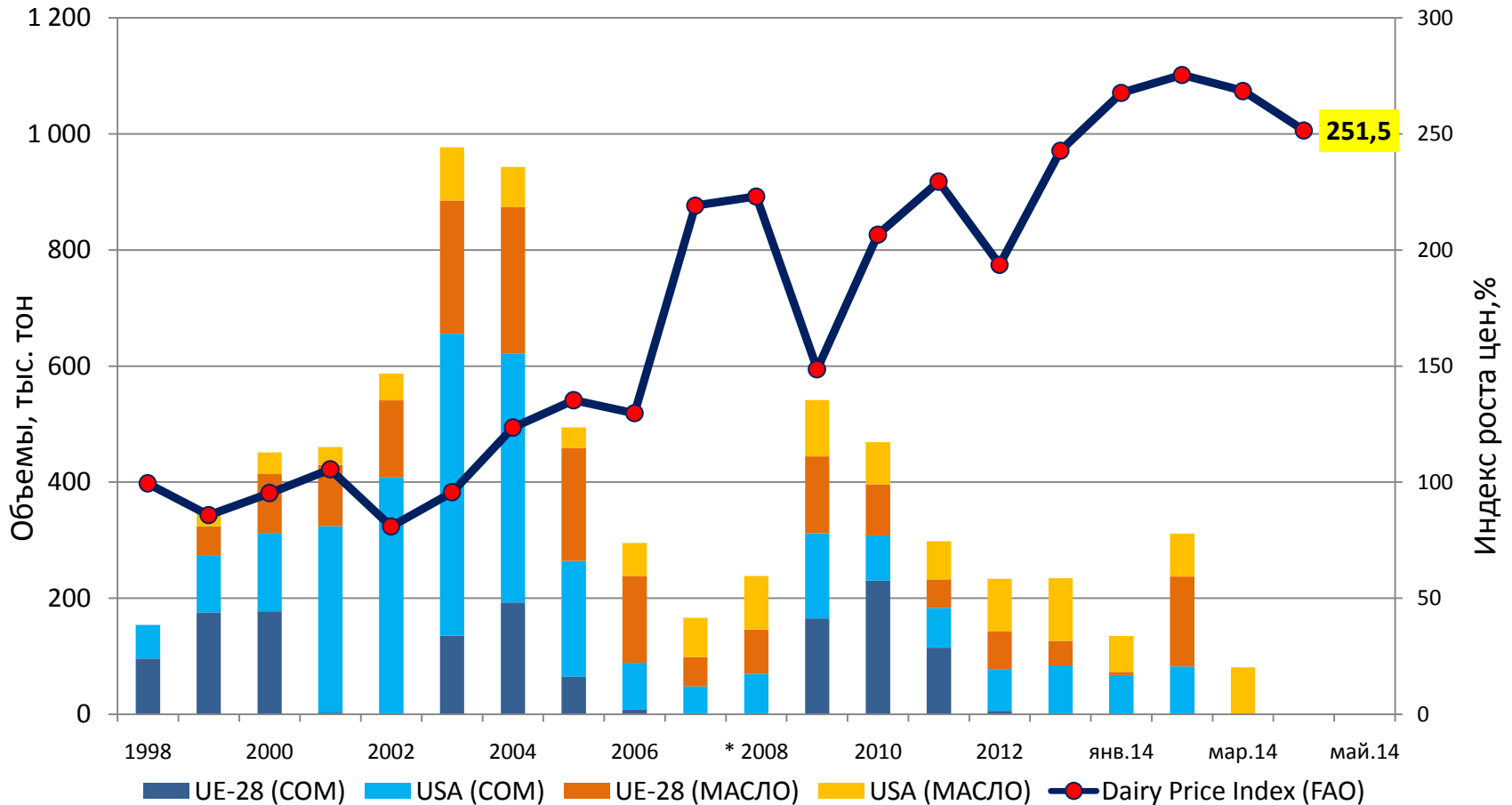
Оцениваем эффективность каждой фермы по 4 параметрам

# ПРОИЗВОДСТВО МОЛОКА В МИРЕ УВЕЛИЧИЛОСЬ НА 2 МЛН.Т (2,5%)

Paese selezionato	Periodo	Volumi di Latte prodotto	su 2013 <sup>1</sup>		su 2012 <sup>1</sup>		su 2011 <sup>1</sup>	
			± vol.	± variaz. %	± vol.	± variaz. %	± vol.	± variaz. %
<b>PAESI ESPORTATORI di Formaggi, Polveri e Burro</b>								
<u>ARGENTINA</u>	Gen-Mar 2014	(e) 2.260 *	+23	+1,0%	-333	-12,8%	-132	-5,5%
<u>AUSTRALIA</u>	Gen-Mar 2014	2.073 *	+56	+2,8%	-96	-4,4%	+10	+0,5%
<u>BIELORUSSIA</u>	Gen-Mar 2014	1.444 **	-20	-1,4%	-23	-1,5%	+90	+6,6%
<u>CILE</u>	Gen-Mar 2014	553 *	-11	-1,9%	+9	+1,7%	-4	-0,7%
<u>NUOVA ZELANDA</u>	Gen-Feb 2014	4.446 **	+380	+9,3%	+364	+8,9%	+743	+20,1%
<u>TURCHIA</u>	Gen-Mar 2014	(e) 2.183 **	+212	+10,8%	+202	+10,2%	+448	+25,8%
<u>UCRAINA</u>	Gen-Apr 2014	3.126 **	+50	+1,6%	+72	+2,4%	+176	+5,9%
<u>UE-28</u>	Gen-Feb 2014	23.378 **	+1.076	+4,8%	+550	+2,4%	+1.437	+6,5%
<u>USA</u>	Gen-Mar 2014	23.159 **	+232	+1,0%	+5	+0,0%	+1.178	+5,4%
<u>URUGUAY</u>	Gen-Mar 2014	429 *	+11	+2,6%	-6	-1,5%	+71	+19,8%
<b>TOTAL</b>		<b>63.215</b>	<b>2.011</b>	<b>+3,37%</b> <sup>3</sup>	<b>732</b>	<b>+1,34%</b> <sup>3</sup>	<b>4.015</b>	<b>+7,08%</b> <sup>3</sup>
<b>PAESI IMPORTATORI di Formaggi, Polveri e Burro</b>								
<u>BRASILE</u>	Gen-Dic 2013	(e) 23.459 *			+1.210	+5,4%	+1.770	+8,2%
<u>GIAPPONE</u>	Gen-Feb 2014	1.199 **	-40	-3,2%	-61	-4,8%	-34	-2,8%
<u>MESSICO</u>	Gen-Mar 2014	(e) 2.595 *	+48	+1,9%	+83	+3,3%	+79	+3,1%
<u>RUSSIA</u>	Gen-Mar 2014	6.149 **	-86	-1,4%	-285	-4,4%	+40	+0,7%
<b>TOTAL</b>		<b>34.210</b>	<b>-76</b>	<b>-0,73%</b> <sup>3</sup>	<b>988</b>	<b>+3,14%</b> <sup>3</sup>	<b>1.912</b>	<b>+6,04%</b> <sup>3</sup>

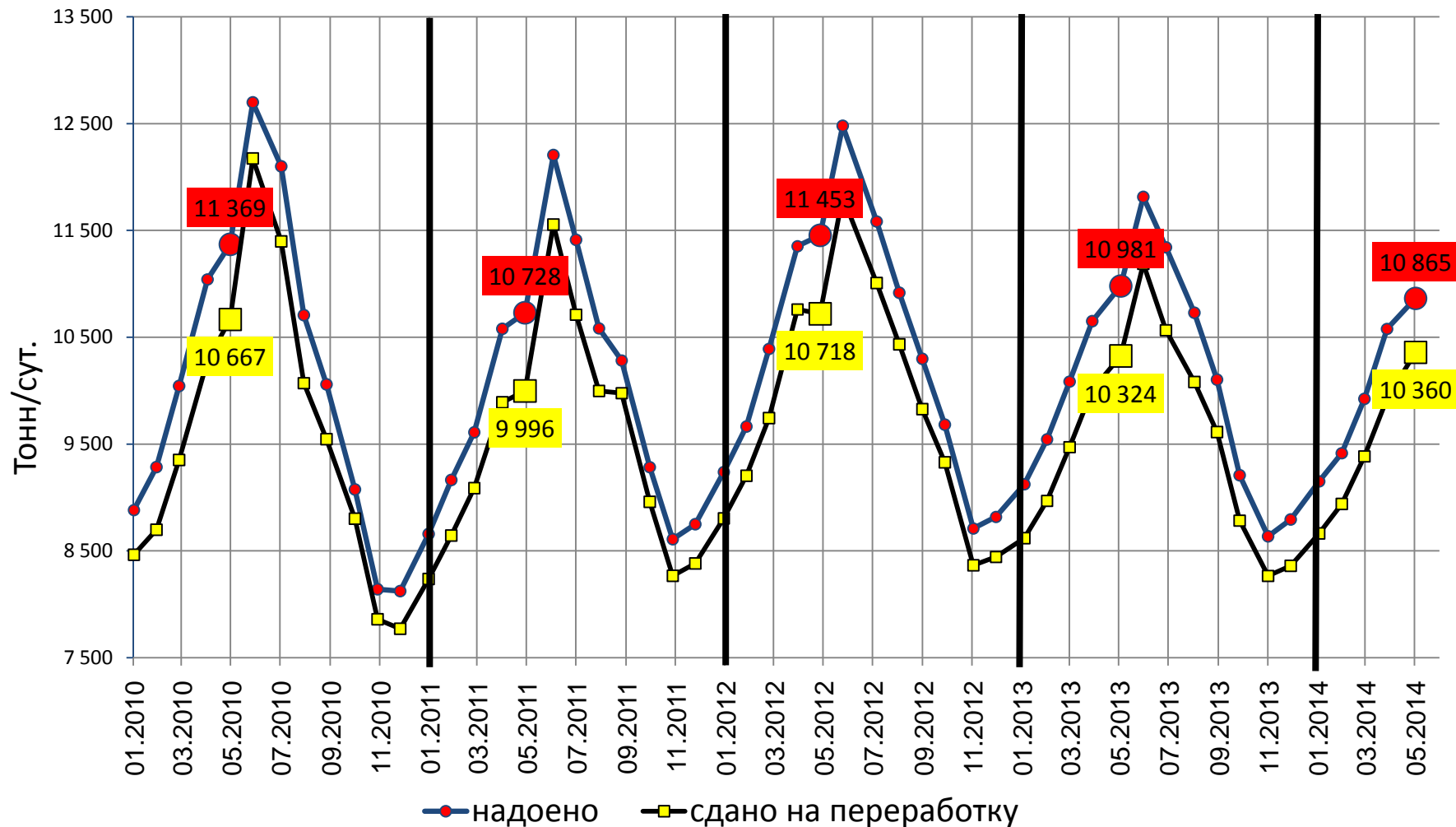
1. Европа, Новая Зеландия, Северная Америка и Турция обеспечили 95% роста (1,9 млн.т)
2. Россия второй год подряд снижает производство - 1,4% (86 тыс.т)

# СКЛАДСКИЕ ЗАПАСЫ СОМ и МАСЛА НА МИНИМУМЕ ИНДЕКСА ЦЕН (FAO) СНИЖАЕТСЯ



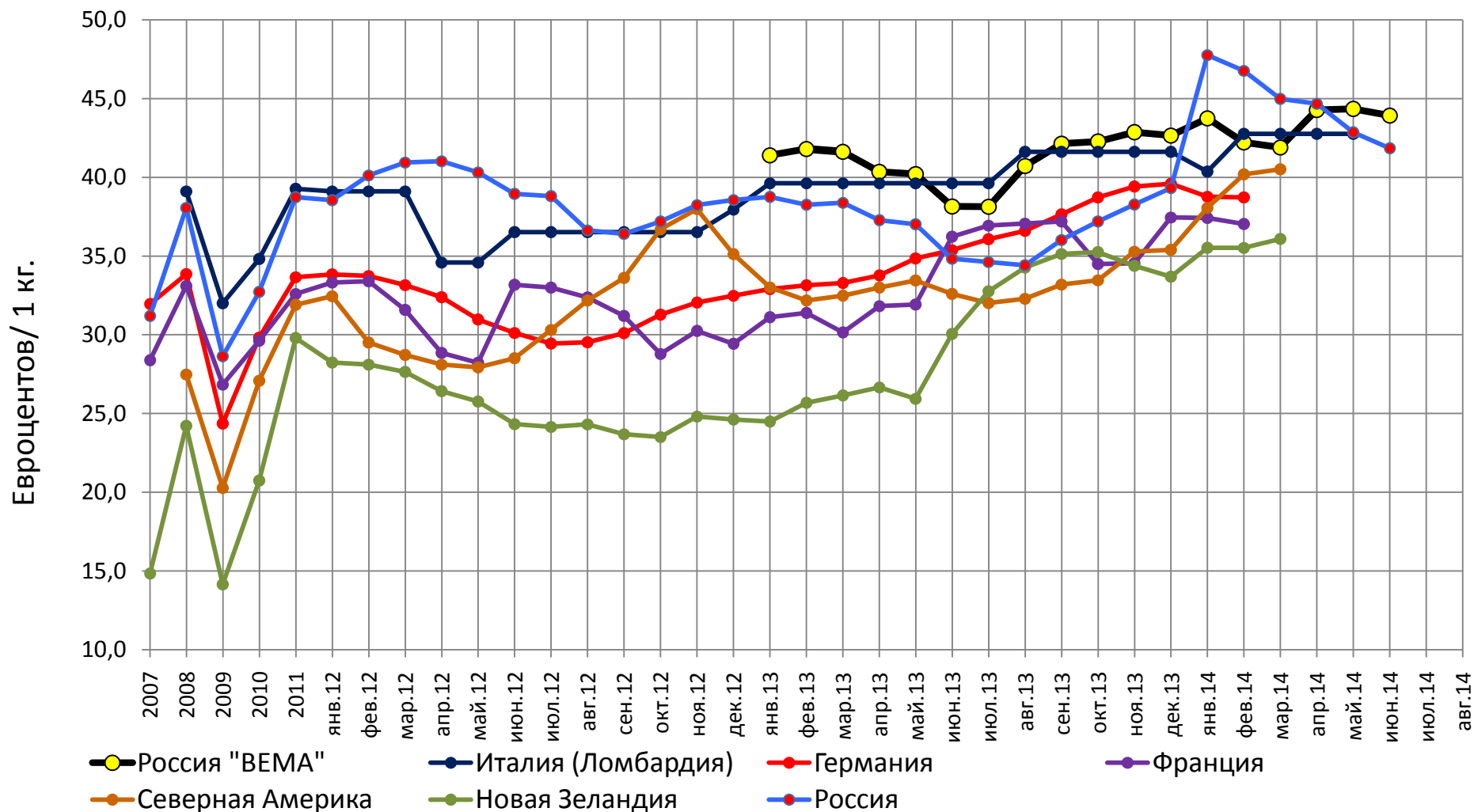
1. Складские запасы увеличились за счет масла (Европа и Америка). Запасы СОМ на минимуме.
2. Индекс (FAO) в марте снизился на **6,3%** (**9%** с февраля) по сравнению с мартом в связи с падением спроса со стороны Китая (СОМ) и России (СОМ и Масло).
3. Продление пастбищного сезона в Новой Зеландии и хорошие показатели производства в Северном полушарии способствуют росту экспортных предложений.

# ПРОИЗВОДСТВО МОЛОКА В ЦФО (Россия) СОКРАТИЛОСЬ НА 98т/сут. (1,1%)



1. Основным фактором снижения объемов является сокращение поголовья коров - 58,5 тыс (7,2%)
2. Максимальная сезонность производства молока будет в июне
3. Установившаяся жаркая погода в мае негативно повлияет на сезонный рост производства.

# СТОИМОСТЬ "СТАНДАРТНОГО" МОЛОКА МИРОВЫХ ПРОИЗВОДИТЕЛЕЙ ("стандарт": жир 3,7%, белок 3,2%, В/сорт)



1. С учетом роста производства, рост цен прекратился, но снижения нет ни по одному из рынков, кроме России
2. В России дефицит увеличивается, что будет способствовать росту цен в осенне-зимний период.

# ВЫВОДЫ

- I. В долгосрочной перспективе Спрос будет опережать Предложение, за счет роста численности населения и увеличения потребления в Китае, Ю-В Азии, Африке
- II. Низкие складские запасы молочных ингредиентов не могут компенсировать увеличение потребления или снижение производства молока вследствие плохих погодных условий в южном или северном полушарии
- III. Цена молока будет иметь выраженную волатильность и ярко выраженный тренд к повышению (индекс цен FAO)
- IV. В среднесрочной перспективе Россия продолжит наращивать экспорт, пока не начнется реализация Программы развития Отрасли:
  - первый этап - Программа 2020 (ВЕМА участвует в ее разработке)
  - второй этап - Программа 2050
- V. В краткосрочной перспективе «ВЕМА» разработает внутренние стандарты ведения молочного бизнеса, которые позволят через Экономическую модель научиться бережно экономить и зарабатывать, что повысит нашу экономическую стабильность
- VI. Мы продолжим выстраивать Цивилизованные отношения основанные на Партнерстве и Экономической целесообразности